



**ЈП Стрежево**  
**Битола**

**ИЗВЕШТАЈ**  
**ЗА ФИНАНСИСКОТО РАБОТЕЊЕ НА**  
**ЈП „СТРЕЖЕВО“ - БИТОЛА**  
**ВТОРО ТРОМЕСЕЧИЕ**  
**01.04.2022 ДО 30.06.2022**



**БИТОЛА, АВГУСТ 2022 ГОДИНА**

ИЗВЕШТАЈ ЗА ФИНАНСИСКОТО РАБОТЕЊЕ НА ЈП „СТРЕЖЕВО“ – БИТОЛА ЗА  
ВТОРОТО ТРОМЕСЕЧИЕ ВО 2022 ГОДИНА

---

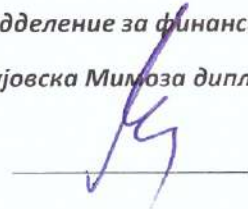
ЈАВНО ПРЕТПРИЈАТИЕ  
“СТРЕЖЕВО“  
БР. 05-571/1  
26.08 2022 ГОД.  
БИТОЛА

Изработиле:

Раководител на  
Сектор за финансии  
Ангелевски Љупчо дипл.ек.



Раководител на  
Одделение за финансии  
Грујовска Милоза дипл.ек.



Одобрил:

Директор  
Методија Граматковски д.е.и.



## СОДРЖИНА

1. УВОД -----	1
2. БИЛАНС НА СОСТОЈБА -----	3
3. ИЗВЕШТАЈ ЗА ПРОМЕНИТЕ ВО КАПИТАЛОТ -----	5
4. ИЗВЕШТАЈ ЗА ПАРИЧНИТЕ ТЕКОВИ СО ГРАФИЧКИ ПРИКАЗ -----	6
5. ПРЕГЛЕД НА КРЕДИТИ -----	7
6. СПЕЦИФИКАЦИЈА НА ФИКСНИ СРЕДСТВА И АМОРТИЗАЦИЈА -----	8
7. СПЕЦИФИЦИРАНИ РАСХОДИ -----	9
8. СПЕЦИФИЦИРАНИ ПРИХОДИ -----	11
9. БИЛАНС НА УСПЕХ -----	12
10. СПЕЦИФИЦИРАНИ ПРИХОДИ И РАСХОДИ -----	13
11. ПРЕГЛЕД НА КВАРТАЛНИ ПОДАТОЦИ -----	15
12. ТАБЕЛА НА АНАЛИТИКА НА СИНТЕТИЧКИТЕ КОНТА 419, 422 , 449 ----	16

## УВОД

ЈП „Стрежево“ - Битола во анализираниот период (второто тромесечие од 2022 година) вршеше навремена исплата на плати и надоместоци на плати, редовна и навремена исплата на обврски спрема УЈП по основ на ДДВ, како и редовна исплата на обврските спрема добавувачите.

Од финансиските извештаи што произлегуваат од работењето на ЈП „Стрежево“ - Битола во второто тромесечие од 2022 година, како и споредено со реализираното во второто тромесечие од 2021 година, може да се констатира следното:

1. Со хоризонтална анализа на билансните позиции во Билансот на состојба, и промените настанати по билансни позиции во 2022 година во однос на 2021 година се забележува дека тековните средства се намалени за 27,4%. Билансните позиции укажуваат дека тоа е резултат главно на комбинирано влијание на намалените парични средства за 56,5% и намалените побарувања за 36,1%. Опаѓањето на паричните средства и побарувањата е последица на пресудата донесена од Апелациониот суд од Битола во корист на ЗК „Пелагонија“ за наводно претрпена штета за неиспорачана вода во 2015 година и задолжението кон ЈП „Стрежево“ што произлезе од таа пресуда на износ од 60.831.254 денари на име главен долг и 838.120 денари трошоци на постапка. Обврските на име главен долг и трошоци на постапка во вкупен износ од 61.669.374 денари се исплатени заклучно со 10.02.2022 година, од кои 35.002.198 денари меѓусебно се компензирани со побарувањата на ЈП „Стрежево“ кон ЗК „Пелагонија“ за годишен надоместок и надоместок за испорачана вода за 2020 и 2021 година. Согласно пресудата ЈП „Стрежево“ се задолжува да плати и камата на главниот долг сметано од 10.02.2016 година која изнесува 45.184.139 денари. Од задолжувањето за камата на главен долг на 01 и 02.06.2022 година исплатени се вкупно 3.000.000 денари. Поради огромниот финансиски терет што може да ја доведе во прашање и финансиската ликвидност на претпријатието, ЈП „Стрежево“ – Битола се залага и бара да се склучи спогодба со ЗК „Пелагонија“ а.д. Битола, со која ќе се потврди побарувањето по основ на камати за ЗК „Пелагонија“ и истото ќе се исплати со меѓусебни компензации во наредниот период, согласно испорачаните фактури од ЈП „Стрежево“ за годишен надоместок и надоместок за испорачана вода, што е содржано и во заклучокот од Нацрт записникот од Педесет и втората седница на Владата на Република Северна Македонија одржана на 14 јуни 2022 година и укажувањето од Министерството за земјоделство, шумарство и водостопанство. **Но ЗК „Пелагонија“ а.д. Битола упорно одбегнува да склучи таква спогодба со ЈП „Стрежево“ – Битола и го доведува во неизвесност вкупното работење на претпријатието.**

Вкупната актива - средствата се намалени за 19,6%, меѓу другото и заради самата структура каде нетековните средства учествуваат со голем процент, и соодветно на тоа висок е износот на амортизацијата и исправката на вредноста на нетековните средства.

Тековните обврски се зголемени за 6,6%, а нетековните обврски се намалени за 17,6%, или вкупните обврски се намалени за 15,7%. Поради високата амортизација, претпријатието континуирано работи со загуби во изминатите години, кои се покриваат на терет на капиталот и заради што вредноста на капиталот е намалена и изнесува 1.324.295.129 денари.

2. Од извештајот за паричните текови забележливо е наглото опаѓање на паричните средства во првите три месеци од годината, што е директно резултат на плаќањата извршени кон ЗК „Пелагонија“ АД Битола по основ на пресудата, но веќе во второто тромесечие забележливо е стабилизирање на ситуацијата и има тренд на постепено зголемување на паричните средства.

3. Претпријатието својата деловна активност до сега успешно ја финансираше од сопствени тековни средства па според тоа не беше изложено на ризик од финансиска задолженост, заради фактот што не се користени кредитни извори на средства.

4. Спецификацијата на фиксни средства и амортизација ја дава структурата на материјалните средства и пресметаната амортизација за нив. Вредноста на амортизацијата е висока од каде што и произлегува континуираното покажување на загуби во работењето на претпријатието. *Инаку да напоменеме дека амортизацијата на средствата се пресметува на начин и по амортизациони стапки согласно Уредбата за номенклатура на средствата за амортизација и годишните амортизациони стапки, како и начинот на пресметување на амортизацијата, односно отписот на вредноста на материјалните и нематеријалните средства (Сл. весник на РСМ бр.277/2019). Амортизацијата не се признава како трошок при утврдувањето на надоместоците за наводнување и надоместокот за испорачана количина на вода за индустриски потреби доколку реалниот трошок не вклучува камата и поврат на главница на кредит, согласно член 30 став 1 точка 5 од Законот за водостопанство (Сл. весник на РМ бр. 51/15, 193/15 и 189/16).*

5. Вкупните расходи во второто тромесечие од тековната 2022 година изнесуваат 120.202.478 денари и се за 3,21% повисоки од второто тромесечие од претходната 2021 година, главно заради зголемувањето на трошковните конта 402 (Трошоци за енергија за производство) за 61,60% и 403 (Трошоци за енергија за администрација) за 139,82%, заради енергетската криза и добро познатите случувања во делот на цените со електричната енергија и горивата. Има зголемување и на контата 700 (Трошоци за продадени производи и услуги) за 16,72% и на контото 701 (Набавна вредност на продадени стоки) како резултат на зголемена продажба на риби од Рибник и зголемена продажба на риби преку рибарницата на ЈП „Стрежево“, како и зголемување на контото 413 (Услуги за одржување на недвижности и опрема, градежни машини и моторни возила и заштита), конто 422 зголемување за 46,47% (Останати трошоци на вработени – отпремнини при пензионирање), конто 441 зголемување за 138,11% (Надомест на трошоци на вработени – заради зголемени трошоци за организиран превоз на вработените), конто 474 каде има високо зголемување (Расходи за камати од работењето – исплатена камата на износ од 3.000.000 денари на ЗК „Пелагонија“ по судска пресуда), додека останатите трошоци се или намалени, или се на ниво на претходната година. Детално по видови расходите се прикажани во табелата за специфицирани расходи.

6. Вкупните приходи во второто тромесечие од тековната 2022 година изнесуваат 55.174.683 денари, или во однос на второто тромесечие од претходната година има зголемување за 12,24%. Зголемувањето главно е од зголемени приходи за произведена електрична енергија за 238,1%, продажба на риби од Рибник за 92,7%, и продажба на риби преку рибарница за 39,2%, како и зголемени приходи од снабдување со сурова вода за водоснабдување на населението преку ЈКП „Водовод“ – Битола за 22,5%. Останатите приходи главно се на ниво на претходната година.

7. Билансот на успех во второто тромесечие во тековната 2022 година покажува намалена реализирана загуба на претпријатието за 3,4% во споредба со второто тромесечие од претходната година и изнесува 65.027.795 денари, или без амортизација деловниот резултат е позитивен и изнесува 2.230.059 денари.

8. Во прилог кон извештајот за финансиското работење на претпријатието во второто тромесечие од 2022 година, на страна 16 приложена е Табела на аналитика на синтетичките конта 419 (Останати услуги), 422 (Останати трошоци на вработените) и 449 (Останати трошоци од работењето).

БИЛАНС НА СОСТОЈБА		РЕАЛИЗИРАНО	ПЛАНИРАНО	РЕАЛИЗИРАНО	Споредбена	Споредбена	Структурна
		за квартал од претходна год. 2021	за квартал од тековна година 2022	за квартал од тековна година 2022	анализа реал. тек. година/ реал. претх. год (%)	анализа реал. тек. година/ план. тек. година (%)	анализа тековна година (%)
		II квартал	II квартал	II квартал	II квартал	II квартал	II квартал
<b>АКТИВА</b>							
1	Парични средства	60.172.730	54.431.005	26.150.125	43,5%	48,0%	2,0859%
2	Побарувања	77.909.891	75.257.787	49.759.279	63,9%	66,1%	3,9691%
3	Залихи	73.286.334	65.970.119	77.186.312	105,3%	117,0%	6,1568%
4	Краткорочни финансиски средства						0,0000%
5	Други тековни средства (АВР)	1.559.237	1.991.639	1.539.635	98,7%	77,3%	0,1228%
6	<b>Тековна актива - средства (1 + 2 + 3 + 4 + 5)</b>	<b>212.928.192</b>	<b>197.650.550</b>	<b>154.635.351</b>	<b>72,6%</b>	<b>78,2%</b>	<b>12,3346%</b>
7	Материјални средства и вложувања во недвижности	1.344.129.227	1.119.440.781	1.098.085.427	81,7%	98,1%	87,5899%
8	Долгорочни финансиски вложувања						
9	Нематеријални средства	1.687.500	937.500	937.500			0,0748%
10	Долгорочни финансиски средства	9.000	9.000	9.000	100,0%	100,0%	0,0007%
11	<b>Нетекковна актива - средства (7 + 8 + 9 + 10)</b>	<b>1.345.825.727</b>	<b>1.120.387.281</b>	<b>1.099.031.927</b>	<b>81,7%</b>	<b>98,1%</b>	<b>87,6654%</b>
12	<b>Вкупна актива - средства (6 + 11)</b>	<b>1.558.753.919</b>	<b>1.318.037.831</b>	<b>1.253.667.278</b>	<b>80,4%</b>	<b>95,1%</b>	<b>100,0000%</b>
13	Вонбилансна актива	2.325.000	2.325.000	2.325.000			

\* Износот од позиција 3 (Залихи) се однесува на резервни делови за хидромеханичката опрема и цевки за потребите за сезоната за наводнување во 2022 година, и цевки од донација од Влада на РМ од 2014 и 2015 година наменети за проширување на Хидросистемот „Стрежево“ на подрачјето на Општина Новаци (проект од кој Општина Новаци се откажа)

БИЛАНС НА СОСТОЈБА		РЕАЛИЗИРАНО	ПЛАНИРАНО	РЕАЛИЗИРАНО	Споредбена	Споредбена	Структурна
		за квартал од претходна год. 2021	за квартал од тековна година 2022	за квартал од тековна година 2022	анализа реал. тек. година/ реал. претх. год (%)	анализа реал. тек. година/ план. тек. година (%)	анализа тековна година (%)
		II квартал	II квартал	II квартал	II квартал	II квартал	II квартал
	<b>ПАСИВА</b>						
14	Краткорочни обврски	16.764.736	19.263.935	17.868.922	106,6%	92,8%	1,4253%
15	<b>Тековни обврски (14)</b>	<b>16.764.736</b>	<b>19.263.935</b>	<b>17.868.922</b>	<b>106,6%</b>	<b>92,8%</b>	<b>1,4253%</b>
16	Долгорочни обврски	1.232.364	492.912	492.912	40,0%	100,0%	0,0393%
17	Други долгорочни обврски и резервирања за ризици и трошоци	12.000.000	12.000.000			0,0%	0,0000%
18	Одложено плаќање на трошоци и приходи (ПВР)	73.028.535	70.310.011	70.548.401	96,6%	100,3%	5,6274%
19	<b>Нетековни обврски (16+17+18)</b>	<b>86.260.899</b>	<b>82.802.923</b>	<b>71.041.313</b>	<b>82,4%</b>	<b>85,8%</b>	<b>5,6667%</b>
20	<b>Обврски (15+19)</b>	<b>103.025.635</b>	<b>102.066.858</b>	<b>88.910.235</b>	<b>86,3%</b>	<b>87,1%</b>	<b>7,0920%</b>
21	Капитал	1.589.116.533	1.342.910.684	1.324.295.129	83,3%	98,6%	105,6337%
22	Акумулирана добивка						0,0000%
23	Резерви						0,0000%
24	Ревалоризациони резерви						0,0000%
25	Добивка/ Загуба за деловната година	-133.388.249	-126.939.711	-159.538.086	119,6%	125,7%	-12,7257%
26	<b>Вкупен капитал (21+22+23+24+25)</b>	<b>1.455.728.285</b>	<b>1.215.970.973</b>	<b>1.164.757.043</b>	<b>80,0%</b>	<b>95,8%</b>	<b>92,9080%</b>
27	<b>Вкупно Обврски и капитал (20+26)</b>	<b>1.558.753.919</b>	<b>1.318.037.831</b>	<b>1.253.667.278</b>	<b>80,4%</b>	<b>95,1%</b>	<b>100,0000%</b>
28	Вонбилансна пасива	2.325.000	2.325.000	2.325.000			

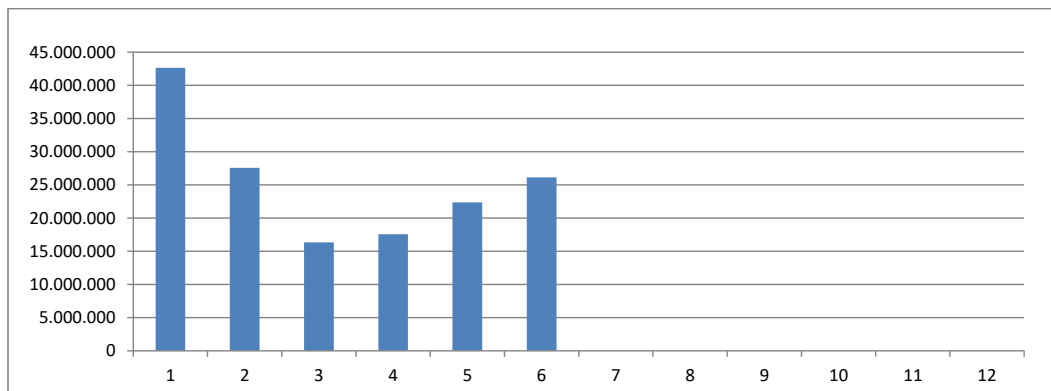
\* Износот од позиција 18 (Одложено плаќање на трошоци и приходи - ПВР) се однесува на сметките на кои се евидентираат одложени приходи врз основа на државни и други поддршки согласно МСС 20 (Меѓународни сметководствени стандарди). Поддршките поврзани со амортизирачки средства обично се признаваат како приходи во рамките на периодите и во сооднос во кој се евидентира амортизацијата на тие средства.

ИЗВЕШТАЈ ЗА ПРОМЕНИТЕ ВО КАПИТАЛОТ	ОСТВАРЕНО	ПЛАНИРАНО	ОСТВАРЕНО	Споредбена	Споредбена	Структурна
	за квартал од претходна год. 2021	за квартал од тековна година 2022	за квартал од тековна година 2022	анализа оств. тек. година / оств. претх. год (%)	анализа оств. тек. година / план. тек. Година (%)	анализа тековна година (%)
	II квартал	II квартал	II квартал	II квартал	II квартал	II квартал
Нераспределена добивка на почетокот на периодот						
Нето добивка/загуба за деловната година	-133.388.249	-126.939.711	-159.538.086	120%		
Резерви						
Ревалоризациони резерви						
Дивиденда						
Усогласувања на задржаната добивка						
Нераспределена добивка на крајот на периодот	-133.388.249	-126.939.711	-159.538.086	120%		



<b>ИЗВЕШТАЈ ЗА ПАРИЧНИТЕ ТЕКОВИ</b>	<b>1</b>	<b>2</b>	<b>3</b>	<b>4</b>	<b>5</b>	<b>6</b>	<b>7</b>	<b>8</b>	<b>9</b>	<b>10</b>	<b>11</b>	<b>12</b>	<b>Вкупно</b>
Нето добивка / загуба по оданочување													
Амортизација на материјални средства													
Вредносно усогласување на тековни средства													
Побарувања од купувачите - <b>прилив</b>	7.656.169	67.169.652	7.950.897	17.190.059	27.914.919	24.500.396							<b>152.382.092</b>
Залихи													
Обврски кон добавувачи - <b>одлив</b>	-21.024.454	-82.242.304	-19.164.888	-15.981.916	-23.095.593	-20.732.939							<b>-182.242.094</b>
АВР													
ПВР													
<b>Парични средства од оперативни активности</b>	<b>-13.368.285</b>	<b>-15.072.652</b>	<b>-11.213.991</b>	<b>1.208.143</b>	<b>4.819.326</b>	<b>3.767.457</b>							<b>-29.860.002</b>
<b>Парични средства од инвестиции</b>													
<b>Парични средства од финансиски активности</b>													
Краткорочни обврски													
Долгорочни обврски													
Капитал													
Исплатена дивиденда													
<b>Нето зголемување/намалув. на паричните текови</b>	<b>-13.368.285</b>	<b>-15.072.652</b>	<b>-11.213.991</b>	<b>1.208.143</b>	<b>4.819.326</b>	<b>3.767.457</b>							<b>-29.860.002</b>
<b>Парични средства на почетокот на периодот</b>	<b>56.010.127</b>	<b>42.641.842</b>	<b>27.569.190</b>	<b>16.355.199</b>	<b>17.563.342</b>	<b>22.382.668</b>							<b>56.010.127</b>
<b>Парични средства на крајот на периодот</b>	<b>42.641.842</b>	<b>27.569.190</b>	<b>16.355.199</b>	<b>17.563.342</b>	<b>22.382.668</b>	<b>26.150.125</b>							<b>26.150.125</b>

<b>ГРАФИЧКИ ПРИКАЗ</b>	<b>јан</b>	<b>фев</b>	<b>мар</b>	<b>апр</b>	<b>мај</b>	<b>јун</b>	<b>јул</b>	<b>авг</b>	<b>сеп</b>	<b>окт</b>	<b>ное</b>	<b>дек</b>	
<b>Парични средства на крајот на периодот</b>	<b>42.641.842</b>	<b>27.569.190</b>	<b>16.355.199</b>	<b>17.563.342</b>	<b>22.382.668</b>	<b>26.150.125</b>							



Графички приказ на паричниот тек

<b>ПРЕГЛЕД НА КРЕДИТИ</b>		<b>ИЗНОС на основица</b>	<b>ИЗНОС на камата</b>	<b>Каматна стапка</b>	<b>Износ на месечен ануитет</b>	<b>Вкупно исплатено</b>	<b>Преостанат долг</b>	<b>Преостаната камата</b>	<b>Времетраење ( од - до, вк. год.)</b>
<b>КРАТКОРОЧНИ КРЕДИТИ</b>									
1	Кредит 1 Банка А								
2	Кредит 2 Банка А								
3	Кредит 3 Банка Б								
4	Кредит 4 Банка В								
5	<b>Вкупно краткорочни кредити (1 + 2 + 3 + 4)</b>								
<b>ДОЛГОРОЧНИ КРЕДИТИ</b>									
6	Кредит 1 Банка А								
7	Кредит 2 Банка А								
8	Кредит 3 Банка Б								
9	Кредит 4 Банка В								
10	<b>Вкупно долгорочни кредити (6 +7 + 8 + 9)</b>								
11	<b>Вкупно (5 +10 )</b>								

\* ЈП „СТРЕЖЕВО“ - БИТОЛА НЕ КОРИСТИ КРАТКОРОЧНИ ИЛИ ДОЛГОРОЧНИ КРЕДИТИ

СПЕЦИФИКАЦИЈА НА ФИКСНИ СРЕДСТВА И АМОРТИЗАЦИЈА		СОСТОЈБА	АМОРТИЗ.	СОСТОЈБА	АМОРТИЗ.	ПРЕДВИДЕНА	Процент на	Процент на
		за квартал од претходна година 2021	за квартал од претходна година 2021	за квартал од тековна година 2022	за квартал од тековна година 2022	АМОРТИЗ. за следен квартал од тековна год.	промена на основни с-ва (%)	промена на амортизација (%)
		II квартал	II квартал	II квартал	II квартал	II квартал	II квартал	II квартал
<b>КОНТО</b>	<b>I. МАТЕРИЈАЛНИ СРЕДСТВА</b>							
011	Градежни објекти	1.281.921.727	64.142.282	1.030.511.072	64.181.606		80,39%	100,06%
012	Опрема	28.472.140	1.250.639	29.084.829	1.048.813		102,15%	83,86%
013	Деловен инвентар и транспортни средства	15.521.764	1.844.468	20.112.541	1.746.373		129,58%	94,68%
020	Вложувања во недвижности за наем	5.906.261	93.562	5.532.013	93.562		93,66%	100,00%
016	Средства во подготовка	12.289.158		12.826.795			104,37%	
017	Дадени аванси	18.178		18.178			100,00%	
	<b>Вкупно материјални средства</b>	<b>1.344.129.227</b>	<b>67.330.949</b>	<b>1.098.085.427</b>	<b>67.070.354</b>		<b>81,69%</b>	<b>99,61%</b>
	<b>II. НЕМАТЕРИЈАЛНИ СРЕДСТВА</b>							
	Дадени аванси							
	Софтвер и останати права							
	Гудвил							
	Трошоци за истражување и развој							
003	Други нематеријални средства - Софтвер	1.687.500	187.500	937.500	187.500		55,56%	100,00%
	<b>Вкупно нематеријални средства</b>	<b>1.687.500</b>	<b>187.500</b>	<b>937.500</b>	<b>187.500</b>		<b>55,56%</b>	<b>100,00%</b>
	<b>ВКУПНО СРЕДСТВА (I + II)</b>	<b>1.345.816.727</b>	<b>67.518.449</b>	<b>1.099.022.927</b>	<b>67.257.854</b>		<b>81,66%</b>	<b>99,61%</b>

Конто	СПЕЦИФИЦИРАНИ РАСХОДИ	РЕАЛИЗИРАНО за квартал од претходна год. 2021	ПЛАНИРАНО за квартал од тековна год. 2022	РЕАЛИЗИРАНО за квартал од тековна год. 2022	Споредб. анализа реал. тек. година/ реал. претх. год (%)	Споредб. анализа реал. тек. година/ план. тек. год. (%)	Структурна анализа тековна год. (%)
		II квартал	II квартал	II квартал	II квартал	II квартал	II квартал
	<b>II. РАСХОДИ ОД РАБОТЕЊЕТО</b>	<b>116.461.361</b>	<b>113.709.491</b>	<b>117.202.478</b>	<b>100,64%</b>	<b>103,07%</b>	<b>97,50%</b>
	<b>II.1. Потрошени сировини и материјали</b>	<b>7.587.596</b>	<b>5.894.363</b>	<b>8.894.451</b>	<b>117,22%</b>	<b>150,90%</b>	<b>7,40%</b>
400	Трошоци за сировини и материјали за п-во	750.749	485.538	316.081	42,10%	65,10%	0,26%
401	Трошоци за материјали за администрација	142.888	110.732	85.910	60,12%	77,58%	0,07%
402	Трошоци за енергија за п-во	1.377.707	1.445.172	2.226.439	161,60%	154,06%	1,85%
403	Трошоци за енергија за администрација	279.566	291.842	670.460	239,82%	229,73%	0,56%
404	Трош. за рез. дел. и матер. за одрж. за п-во	4.579.625	3.320.166	5.414.059	118,22%	163,07%	4,50%
405	Трош. за рез. дел. и матер. за одрж. за админ.	2.584	2.227	11.809	457,00%	530,27%	0,01%
407	Трош. за сит. инв. амбал. и автогуми за п-во	339.124	170.915	139.196	41,05%	81,44%	0,12%
408	Трош. за сит. инв. амбал. и автогуми за админ.	115.353	67.772	30.497	26,44%	45,00%	0,03%
	<b>II.2. Набавна вредност на продадени стоки</b>	<b>2.077.694</b>	<b>2.311.291</b>	<b>2.532.567</b>	<b>121,89%</b>	<b>109,57%</b>	<b>2,11%</b>
700	Трошоци за продадени производи и услуги	1.205.530	1.239.985	1.407.127	116,72%	113,48%	1,17%
701	Набавна вредност на продадени стоки	872.164	1.071.307	1.125.440	129,04%	105,05%	0,94%
	<b>II.3. Наб. вредн. на продад. рез. делови, сит. инв.</b>						
703	Набавна вредност на продад. материјали						
	<b>II.4. Услуги со карактер на материјални трошоци</b>	<b>1.271.184</b>	<b>1.151.504</b>	<b>1.571.463</b>	<b>123,62%</b>	<b>136,47%</b>	<b>1,31%</b>
410	Транспортни услуги	110	90	208	189,09%	230,07%	0,00%
411	Поштенски, телефон. и интернет услуги	494.890	458.400	483.075	97,61%	105,38%	0,40%
412	Надв. услуги за изработ. на добра и изврш. усл.						
413	Услуги за одржување и заштита	258.304	201.929	551.418	213,48%	273,07%	0,46%
414	Наем - лизинг	74.892	74.892	73.800	98,54%	98,54%	0,06%
415	Комунални услуги	136.037	117.254	146.665	107,81%	125,08%	0,12%
417	Трош. за реклама, пропаг. пром. саеми	7.800	6.871				
419	Останати услуги	299.151	292.067	316.297	105,73%	108,30%	0,26%
	<b>II.5. Останати трошоци на работењето</b>	<b>3.105.881</b>	<b>2.649.153</b>	<b>2.840.583</b>	<b>91,46%</b>	<b>107,23%</b>	<b>2,36%</b>
442	Трош. за надом. и др. прим. на чл. на У.О. и Н.О.	479.994	479.994	454.810	94,75%	94,75%	0,38%
443	Трошоци за спонзорства и донации	136.667	86.728	8.393	6,14%	9,68%	0,01%
444	Трошоци за репрезентација	22.458	10.848	20.929	93,19%	192,93%	0,02%
445	Трошоци за осигурување	1.072.556	1.077.688	1.049.182	97,82%	97,35%	0,87%
446	Банкарски услуги и трош. за платен промет	65.559	66.524	63.455	96,79%	95,39%	0,05%
447	Дан. кои не зависат од резулт. член. и др.	103.148	117.670	421.041	408,19%	357,81%	0,35%
448	Трошоци за користење на права	19.279	19.392	17.029	88,33%	87,82%	0,01%
449	Останати трошоци на работењето	1.206.220	790.308	805.744	66,80%	101,95%	0,67%

Конто	СПЕЦИФИЦИРАНИ РАСХОДИ	РЕАЛИЗИРАНО за квартал од претходна год. 2021	ПЛАНИРАНО за квартал од тековна год. 2022	РЕАЛИЗИРАНО за квартал од тековна год. 2022	Споредб. анализа реал. тек. година/ реал. претх. год (%)	Споредб. анализа реал. тек. година/ план. тек. год. (%)	Структурна анализа тековна год. (%)
		II квартал	II квартал	II квартал	II квартал	II квартал	II квартал
	<b>II.6. Трошоци за вработените</b>	<b>34.480.424</b>	<b>34.306.711</b>	<b>33.774.549</b>	97,95%	98,45%	<b>28,10%</b>
420	Плата и надоместоци на плата за п-во	24.861.494	24.704.713	23.824.269	95,83%	96,44%	<b>19,82%</b>
421	Плата и надоместоци на плата за админ.	9.206.736	9.220.565	9.240.363	100,37%	100,21%	<b>7,69%</b>
422	Останати трошоци за вработените	226.480	233.041	331.720	146,47%	142,34%	<b>0,28%</b>
440	Дневници за служб.пат.ноќев.и патни трош.	44.380	21.294	41.660	93,87%	195,64%	<b>0,03%</b>
441	Надомест на трошоци на вработени	141.334	127.099	336.537	238,11%	264,78%	<b>0,28%</b>
	<b>II.7. Амортиз. на материјални и нематер. средства</b>	<b>67.518.449</b>	<b>67.107.108</b>	<b>67.257.854</b>	<b>99,61%</b>	<b>100,22%</b>	<b>55,95%</b>
430	Трошоци за амортизација за п-во	66.915.961	66.508.109	66.918.755	100,00%	100,62%	<b>55,67%</b>
431	Трошоци за амортизација на биол.средства						
432	Трошоци за амортизација за админ.	602.488	598.999	339.099	56,28%	56,61%	<b>0,28%</b>
	<b>II.8. Вредн. усогласување на тековни и нет. с-ва</b>						
451	Вредн.усоглас.на материјални средства						
452	Вредн.усоглас.на вложувања во недвижности						
455	Вредн.усоглас.на краткор.побарувања						
	<b>II.9. Резервирања за трошоци и ризици</b>						
439	Останати долг. резерв. за трош. и ризици						
	<b>II.10. Останати раходи од работењето</b>	<b>420.133</b>	<b>289.362</b>	<b>331.011</b>	78,79%	114,39%	<b>0,28%</b>
460	Загуба од расход.на матер.средства						
464	Кусоци, кало, растур, расип.и кршење	417.797	287.320	330.051	79,00%	114,87%	<b>0,27%</b>
466	Расход од отпис на побарувања						
468	Казни, пенали, надомест за штети и др.	2.336	2.042	960	41,10%	47,02%	<b>0,00%</b>
469	Останати расходи од работењето						
	<b>IV. ФИНАНСИСКИ РАСХОДИ</b>	<b>20</b>	<b>19</b>	<b>3.000.000</b>	15000000,00%	15593497,98%	<b>2,50%</b>
474	Расходи за камати од работење	20	19	3.000.000	15000000,00%	15593497,98%	<b>2,50%</b>
475	Расходи по основ на курсни разлики						
	<b>ВКУПНО РАСХОДИ (II + IV)</b>	<b>116.461.381</b>	<b>113.709.511</b>	<b>120.202.478</b>	<b>103,21%</b>	<b>105,71%</b>	<b>100,00%</b>
	<b>ВКУПНО РАСХОДИ БЕЗ АМОРТИЗАЦИЈА (II + IV - II7)</b>	<b>48.942.932</b>	<b>46.602.403</b>	<b>52.944.624</b>	<b>108,18%</b>	<b>113,61%</b>	
	ТРОШОЦИ ЗА ПЛАТИ И ПРИДОНЕСИ	<b>34.068.230</b>	<b>33.925.278</b>	<b>33.064.632</b>	<b>97,05%</b>	<b>97,46%</b>	
	ПРОСЕЧЕН БРОЈ НА ВРАБОТЕНИ	<b>241</b>	<b>235</b>	<b>236</b>	<b>97,93%</b>	<b>100,43%</b>	

Конто	СПЕЦИФИЦИРАНИ ПРИХОДИ	ОСТВАРЕНО за квартал од претходна год. 2021	ПЛАНИРАНО за квартал од тековна год. 2022	ОСТВАРЕНО за квартал од тековна год. 2022	Споредб. анализа оств. тек. година / оств. претх. год (%)	Споредб. анализа оств. тек. година / план. тек. год. (%)	Структурна анализа тековна год. (%)
		II квартал	II квартал	II квартал	II квартал	II квартал	II квартал
	<b>I. ПРИХОДИ ОД РАБОТЕЊЕТО</b>	<b>43.969.507</b>	<b>47.480.531</b>	<b>55.059.181</b>	<b>125,22%</b>	<b>115,96%</b>	<b>100%</b>
	<b>I.1. Приходи од продажба</b>	<b>42.542.776</b>	<b>46.154.350</b>	<b>53.479.715</b>	<b>125,71%</b>	<b>115,87%</b>	<b>96,93%</b>
740	Приходи од продажба на производи и услуги	42.470.056	46.081.630	53.406.995	125,75%	115,90%	96,80%
743	Прих.од прод.на матер.рез.дел. и отпадоци						
747	Приходи од закуп	72.720	72.720	72.720	100,00%	100,00%	0,13%
749	Останати приходи од продажба						
	<b>I.2. Останати приходи</b>	<b>1.253.437</b>	<b>1.232.565</b>	<b>1.130.924</b>	<b>90,23%</b>	<b>91,75%</b>	<b>2,05%</b>
760	Добивки од прод.на немат.и мат.средства						
764	Вишоци						
765	Приходи од наплатени отпиш.побарувања	25.503	20.567	130.645	512,27%	635,22%	0,24%
767	Приходи од премии,субв.дотации и донации	1.151.491	1.145.287	936.920	81,37%	81,81%	1,70%
769	Останати приходи од работењето	76.443	66.711	63.359	82,88%	94,98%	0,11%
	<b>I.3. Прих.од употреба на сопствени добра и услуги</b>	<b>173.294</b>	<b>93.617</b>	<b>448.542</b>	<b>258,83%</b>	<b>479,13%</b>	<b>0,81%</b>
745	Приходи од употреба на сопст.добра и услуги	173.294	93.617	448.542	258,83%	479,13%	0,81%
	<b>III. ФИНАНСИСКИ ПРИХОДИ</b>	<b>5.188.236</b>	<b>1.826.651</b>	<b>115.502</b>	<b>2,23%</b>	<b>6,32%</b>	<b>0,21%</b>
774	Приходи од камати од работењето	5.188.236	1.826.651	115.502	2,23%	6,32%	0,21%
775	Приходи од курсни разлики од работењето						
776	Приходи од вложувања - дивиденди						
777	Приходи од вредносно усогласување						
	<b>ВКУПНО ПРИХОДИ (I+III)</b>	<b>49.157.743</b>	<b>49.307.182</b>	<b>55.174.683</b>	<b>112,24%</b>	<b>111,90%</b>	<b>100,00%</b>

Конто	БИЛАНС НА УСПЕХ	ОСТВАРЕНО за квартал од претходна год. 2021	ПЛАНИРАНО за квартал од тековна год. 2022	ОСТВАРЕНО за квартал од тековна год. 2022	Споредб. анализа оств. тек. година / оств. претх. год (%)	Споредб. анализа оств. тек. година / план. тек. год. (%)	Структурна анализа тековна год. (%)
		II квартал	II квартал	II квартал	II квартал	II квартал	II квартал
	<b>I. ПРИХОДИ ОД РАБОТЕЊЕТО</b>	<b>43.969.507</b>	<b>47.480.531</b>	<b>55.059.181</b>	<b>125,2%</b>	<b>116,0%</b>	
група 73,74 без с-ка 745	Приходи од продажба	42.542.776	46.154.350	53.479.715	125,7%	115,9%	
група 75, 76	Останати оперативни приходи	1.253.437	1.232.565	1.130.924	90,2%	91,8%	
с-ка 745	Прих.од употреба на сопствени добра и услуги	173.294	93.617	448.542	258,8%	479,1%	
	<b>II. РАСХОДИ ОД РАБОТЕЊЕТО</b>	<b>116.461.361</b>	<b>113.709.491</b>	<b>117.202.478</b>	<b>100,6%</b>	<b>103,1%</b>	
Од 400 до 409	Потрошени сировини и материјали	7.587.596	5.894.363	8.894.451	117,2%	150,9%	
701, 702	Набавна вредност на продадени стоки	2.077.694	2.311.291	2.532.567	121,9%	109,6%	
703	Наб. вредн. на продадени рез. делови, сит. инв.						
Од 410 до 419	Услуги со карактер на материјални трошоци	1.271.184	1.151.504	1.571.463	123,6%	136,5%	
Од 442 до 449, 445 дел	Останати трошоци од работењето	3.105.881	2.649.153	2.840.583	91,5%	107,2%	
420,421,422,440, 441, 445 дел	Трошоци за вработените	34.480.424	34.306.711	33.774.549	98,0%	98,4%	
430, 431, 432	Амортизација на материјални и немат. средства	67.518.449	67.107.108	67.257.854	99,6%	100,2%	
Од 450 до 459	Вредн. усогласување на тековни и нетек. средства						
Од 433 до 439	Резервирања за трошоци и ризици						
Од 460 до 469	Останати расходи од работењето	420.133	289.362	331.011	78,8%	114,4%	
	<b>ДОБИВКА ОД ОПЕРАТИВНО РАБОТЕЊЕ (I - II)</b>	<b>-72.491.855</b>	<b>-66.228.960</b>	<b>-62.143.297</b>	<b>85,7%</b>	<b>93,8%</b>	
Од 770 до 779	<b>III. ФИНАНСИСКИ ПРИХОДИ</b>	<b>5.188.236</b>	<b>1.826.651</b>	<b>115.502</b>	<b>2,2%</b>		
Од 470 до 479	<b>IV. ФИНАНСИСКИ РАСХОДИ</b>	<b>20</b>	<b>19</b>	<b>3.000.000</b>			
	<b>ДОБИВКА ПРЕД ОДАНОЧУВАЊЕ (I - II + III - IV)</b>	<b>-67.303.639</b>	<b>-64.402.329</b>	<b>-65.027.795</b>	<b>96,6%</b>	<b>101,0%</b>	
	Данок на добивка						
	<b>НЕТО ДОБИВКА / ЗАГУБА</b>	<b>-67.303.639</b>	<b>-64.402.329</b>	<b>-65.027.795</b>	<b>96,6%</b>	<b>101,0%</b>	
	<b>НЕТО ДОБИВКА (БЕЗ АМОРТИЗАЦИЈА)</b>	<b>214.811</b>	<b>2.704.779</b>	<b>2.230.059</b>	<b>1038,2%</b>	<b>82,4%</b>	





Кonto	СПЕЦИФИЦИРАНИ РАСХОДИ	I квартал				II квартал				III квартал				IV квартал			
		План 2022	Реализација 2022	Реализација 2021	Реал./ План 2022	План 2022	Реализација 2022	Реализација 2021	Реал./ План 2022	План 2022	Реализација 2022	Реализација 2021	Реал./ План 2022	План 2022	Реализација 2022	Реализација 2021	Реал./ План 2022
430	Трошоци за амортизација за п-во	66.532.276	67.320.703	66.940.277	101,19%	66.508.109	66.918.755	66.915.961	100,62%	66.399.314		66.806.500		66.515.880		68.430.182	
431	Трошоци за амортизација на биол. средства																
432	Трошоци за амортизација за админ.	598.537	342.750	602.023	57,26%	598.999	339.099	602.488	56,61%	602.075		605.582		599.871		-874.232	
	<b>II.8. Вредн. усогласување на тековни и нет. с-ва</b>													<b>784.000</b>		<b>772.751</b>	
451	Вредн.усоглас.на материјални средства																
452	Вредн.усоглас.на краткор.побарувања																
455	Вредн.усоглас.на краткор.побарувања													784.000		772.751	
	<b>II.9. Резервирања за трошоци и ризици</b>															<b>18.000.000</b>	
439	Останати долг. резерв. за трош. и ризици															18.000.000	
	<b>II.10. Останати раходи од работењето</b>	<b>392.591</b>	<b>31.858.649</b>	<b>489.023</b>	<b>8114,97%</b>	<b>289.362</b>	<b>331.011</b>	<b>420.133</b>	<b>114,39%</b>	<b>1.395.318</b>		<b>1.653.724</b>		<b>738.411</b>		<b>596.656</b>	
460	Загуба од расход.на матер. средства																
464	Кусоци, кало, растур, расип. и кршење	128.517	147.814	186.879	115,02%	287.320	330.051	417.797	114,87%	184.708		268.587		128.031		293.452	
466	Расход од отпис на побарувања															590	
468	Казни, пенали, надомест за штети и др.	264.074	31.710.835	302.144	12008,32%	2.042	960	2.336	47,02%	1.210.610		1.385.137		610.380		302.614	
469	Останати расходи од работењето																
	<b>IV. ФИНАНСИСКИ РАСХОДИ</b>	<b>88</b>	<b>74</b>	<b>91</b>	<b>84,54%</b>	<b>19</b>	<b>3.000.000</b>	<b>20</b>		<b>13</b>		<b>13</b>		<b>39</b>		<b>52</b>	
474	Расходи за камати од работење	88	74	91	84,54%	19	3.000.000	20		13		13		39		52	
475	Расходи по основ на курсни разлики																
	<b>Вкупно расходи (II + IV)</b>	<b>108.541.724</b>	<b>143.160.665</b>	<b>109.871.276</b>	<b>131,89%</b>	<b>113.709.511</b>	<b>120.202.478</b>	<b>116.461.381</b>	<b>105,71%</b>	<b>121.462.165</b>		<b>124.213.987</b>		<b>114.900.144</b>		<b>133.418.311</b>	
	<b>Вкупно расходи без амортизација (II + IV - II7)</b>	<b>41.410.911</b>	<b>75.497.212</b>	<b>42.328.976</b>	<b>182,31%</b>	<b>46.602.403</b>	<b>52.944.624</b>	<b>48.942.932</b>	<b>113,61%</b>	<b>54.460.776</b>		<b>56.801.906</b>		<b>47.784.393</b>		<b>65.862.362</b>	
	<b>ТРОШОЦИ ЗА ПЛАТИ И ПРИДОНЕСИ</b>	<b>32.228.278</b>	<b>32.683.223</b>	<b>32.362.051</b>	<b>101,41%</b>	<b>33.925.278</b>	<b>33.064.632</b>	<b>34.068.230</b>	<b>97,46%</b>	<b>32.989.925</b>		<b>33.127.037</b>		<b>32.849.996</b>		<b>32.363.774</b>	
	<b>ПРОСЕЧЕН БРОЈ НА ВРАБОТЕНИ</b>	<b>235</b>	<b>237</b>	<b>237</b>	<b>100,85%</b>	<b>235</b>	<b>236</b>	<b>241</b>	<b>100,43%</b>	<b>229</b>		<b>236</b>		<b>229</b>		<b>234</b>	

ПРЕГЛЕД НА КВАРТАЛНИ ПОДАТОЦИ	I КВАРТАЛ			II КВАРТАЛ			III КВАРТАЛ			IV КВАРТАЛ			ВКУПНО		
	План 2022	Реали- зација 2022	Промена (%)	План 2022	Реали- зација 2022	Промена (%)	План 2022	Реали- зација 2022	Промена (%)	План 2022	Реали- зација 2022	Промена (%)	План 2022	Реали- зација 2022	Промена (%)
Тековна актива	206.585	152.432	73,79%	197.651	154.635	78,24%	194.030			193.841			193.841		
Тековни обврски	19.239	16.926	87,98%	19.264	17.869	92,76%	17.564			19.758			19.758		
Вкупно приходи од дејноста	45.436	46.938	103,31%	47.481	55.059	115,96%	61.771			76.736			231.424	101.997	44,07%
Вкупно приходи	46.004	48.650	105,75%	49.307	55.175	111,90%	61.797			76.766			233.874	103.825	44,39%
Вкупно расходи од дејноста	108.542	143.161	131,89%	113.709	117.202	103,07%	121.462			114.900			458.613	260.363	56,77%
Вкупно расходи	108.542	143.161	131,89%	113.710	120.202	105,71%	121.462			114.900			458.614	263.363	57,43%
Трошоци за плата	32.228	32.683	101,41%	33.925	33.065	97,46%	32.990			32.850			131.993	65.748	49,81%
Просечен број на вработени	235	237	100,85%	235	236	100,43%	229			229			232		
Вкупно трошоци за кредити															
Резерви															
Капитал	1.342.911	1.324.295	98,61%	1.342.911	1.324.295	98,61%	1.342.911			1.342.911			1.342.911		
<b>Добивка/Загуба</b>	<b>-62.537</b>	<b>-94.510</b>	<b>151,13%</b>	<b>-64.402</b>	<b>-65.028</b>	<b>100,97%</b>	<b>-59.665</b>			<b>-38.134</b>			<b>-224.740</b>	<b>-159.538</b>	<b>70,99%</b>
Вкупно материјални средства и вложувања во недвижности	1.175.560	1.165.156	99,11%	1.119.441	1.098.085	98,09%	1.061.019			1.024.590			1.024.590		
Вкупно нематеријални с-ва	1.125	1.125	100,00%	938	938	100,00%	750			563			563		
Долгорочни финансиски средства	9	9		9	9		9			9			9		
<b>Вкупно нетековна актива</b>	<b>1.176.694</b>	<b>1.166.290</b>		<b>1.120.387</b>	<b>1.099.032</b>	<b>98,09%</b>	<b>1.061.778</b>			<b>1.025.162</b>			<b>1.025.162</b>		
<b>Вкупно актива - средства</b>	<b>1.383.279</b>	<b>1.318.722</b>	<b>95,33%</b>	<b>1.318.038</b>	<b>1.253.667</b>	<b>95,12%</b>	<b>1.255.808</b>			<b>1.219.003</b>			<b>1.219.003</b>		

\* Забелешка: Долу наведените податоци се прикажани без амортизација

Вкупно приходи од дејноста	45.436	46.938	103,31%	47.481	55.059	115,96%	61.771			76.736			231.424	101.997	44,07%
Вкупно приходи	46.004	48.650	105,75%	49.307	55.175	111,90%	61.797			76.766			233.874	103.825	44,39%
Вкупно расходи без амортиз.	41.411	75.497	182,31%	46.602	52.945	113,61%	54.461			47.784			190.258	128.442	67,51%
Трошоци за плата	32.228	32.683	101,41%	33.925	33.065	97,46%	32.990			32.850			131.993	65.748	49,81%
Просечен број на вработени	235	237	100,85%	235	236	100,43%	229			229			232		
Вкупно трошоци за кредити															
Резерви															
Капитал	1.342.911	1.324.295	98,61%	1.342.911	1.324.295	98,61%	1.342.911			1.342.911			1.342.911		
<b>Добивка/Загуба без амортиз.</b>	<b>4.593</b>	<b>-26.847</b>	<b>-584,46%</b>	<b>2.705</b>	<b>2.230</b>	<b>82,45%</b>	<b>7.336</b>			<b>28.981</b>			<b>43.616</b>	<b>-24.617</b>	<b>-56,44%</b>

Табела на аналитика на синтетичките конта 419 (Останати услуги), 422 (Останати трошоци на вработените) и 449 (Останати трошоци од работењето)

Конто	Опис	Конто	Опис	Остварено во 2022 II тромесечие	Остварено во 2021 II тромесечие	Индекс 2022/2021 II тромесечие
419	Останати услуги	4190	Шпедитерски услуги			
419	Останати услуги	4191	Геодетски услуги		55.672,0	
419	Останати услуги	4192	Регистрација на патн.и тов.возила	112.468,0	106.807,0	105,30
419	Останати услуги	4193	Услуги за користење на автопостојки			
419	Останати услуги	4194	Усл.за контр.на квалитет-атест.добра			
419	Останати услуги	4196	Огласи и соопштенија	80.306,0	60.797,0	132,09
419	Останати услуги	4197	Надомест за користење потисен цевковод	121.715,0	75.536,0	161,14
419	Останати услуги	41997	Други услуги	1.808,0	339,0	533,33
<b>419</b>	<b>Вкупно</b>			<b>316.297,0</b>	<b>299.151,0</b>	<b>105,73</b>
422	Останати трошоци за вработените	4220	Отпремнина при пензионирање	181.960,0	112.330,0	161,99
422	Останати трошоци за вработените	4221	Испратнина			
422	Останати трошоци за вработените	4222	Јубилејни награди			
422	Останати трошоци за вработените	4223	Помош за смрт на работник	149.760,0	114.150,0	131,20
422	Останати трошоци за вработените	4224	Регрес за годишен одмор К-15			
422	Останати трошоци за вработените	4225	Други видови помош на вработени			
422	Останати трошоци за вработените	4229	Останати трошоци на вработени			
<b>422</b>	<b>Вкупно</b>			<b>331.720,0</b>	<b>226.480,0</b>	<b>146,47</b>
449	Останати трошоци на работењето	44900	Интелектуални услуги			
449	Останати трошоци на работењето	44901	Трошоци по договор за дело	469.428,0	598.118,0	78,48
449	Останати трошоци на работењето	44902	Консултански услуги			
449	Останати трошоци на работењето	44903	Трош.за ревизија на финан.извештаи	176.400,0	171.000,0	103,16
449	Останати трошоци на работењето	44904	Трошоци за вештачење			
449	Останати трошоци на работењето	44905	Адвокатски услуги	103.150,0	156.260,0	66,01
449	Останати трошоци на работењето	44906	Нотарски услуги	21.525,0	1.000,0	2.152,50
449	Останати трошоци на работењето	44907	Трошоци на извршители			
449	Останати трошоци на работењето	44908	Трошоци по судски решенија			
449	Останати трошоци на работењето	44909	Останати интел.услуги - зашт.од пожари			
449	Останати трошоци на работењето	4491	Трошоци за контрола на квалитет		440,0	
449	Останати трошоци на работењето	4492	Весници и списанија	16.906,0	14.129,0	119,65
449	Останати трошоци на работењето	4493	Стручна литература	4.667,0		
449	Останати трошоци на работењето	4494	Трошоци за лиценци и сертификати	13.668,0	15.073,0	90,68
449	Останати трошоци на работењето	4495	Трошоци за ИСО стандард			
449	Останати трошоци на работењето	4496	Трошоци за порибување		250.200,0	
449	Останати трошоци на работењето	4497	Трошоци за медијација			
449	Останати трошоци на работењето	4498	Трошоци за волонтерска работа			
449	Останати трошоци на работењето	44990	Останати трошоци во работењето			
449	Останати трошоци на работењето	44991	Останати трошоци - влезници			
<b>449</b>	<b>Вкупно</b>			<b>805.744,0</b>	<b>1.206.220,0</b>	<b>66,80</b>